

와이파이 앰프 (android)

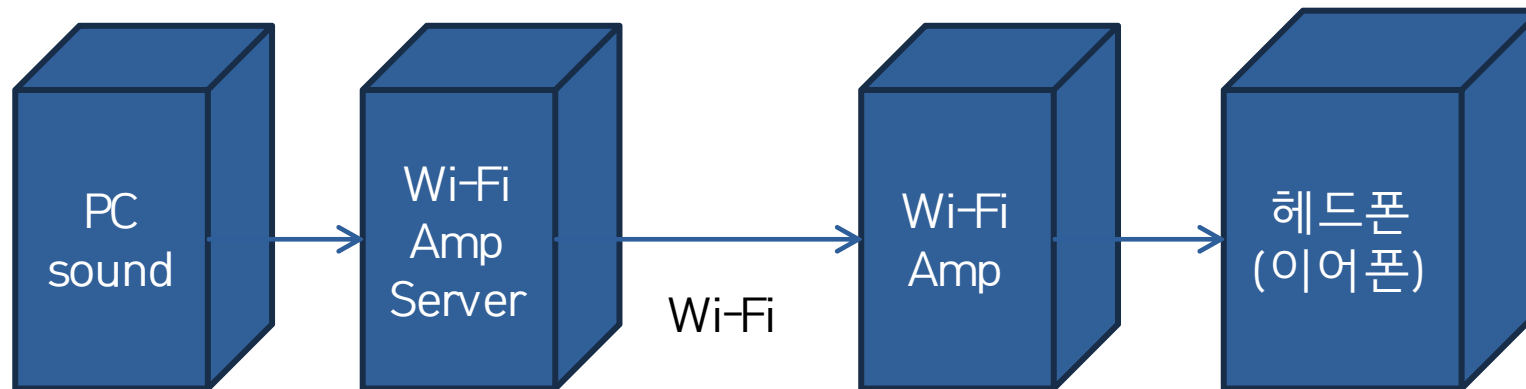
사용자 설명서

차례

- 개요
- 주요기능
- 사용방법
- 작동요구사항

개요

- 블루투스 대신 와이파이로 듣는 무선 헤드폰
- PC의 소리를 그대로 전달
- PC용 와이파이앰프 서버 필요



주요기능

- 와이파이 기반의 사운드 데이터 전달
- 샘플레이트 선택 가능 (최고 48KHz 음질)
- 16비트, 8비트 사운드 선택 가능
- 모노, 스테레오 선택 가능
- 전송된 사운드의 저장기능 (WAV 형식)
- 저장된 파일의 관리(이름변경, 이동, 삭제, 재생 등)

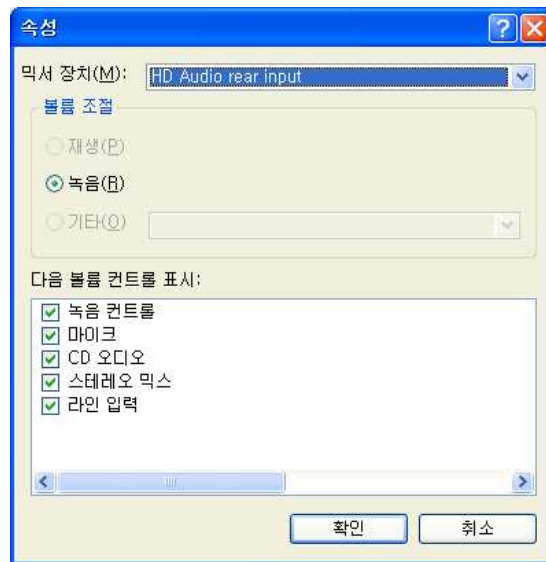
PC 와이파이앰프 서버설치

- 다운로드 경로
- <http://androidleader.blogspot.com/>
- 다운로드 링크를 클릭하여 압축파일을 내려받는다
- 압축파일을 임의의 위치에 푼 다음 압축을 푼 폴더에서 Wi-Fi Amp 를 실행한다.
- 블루투스 장치와 마찬가지로 와이파이 앰프도 설정이 필요하다.

와이파이 앰프 서버 설정

- 윈도우즈 XP(1)

사운드 볼륨설정을 클릭한 후에 편집-속성을 통해 녹음 볼륨 조절 창으로 들어간다. 스테레오 믹스에 체크후 확인하면 녹음컨트롤 믹서가 나타나는데 이 때 스테레오 믹스를 선택한다. 만약 스테레오믹스가 보이지 않으면 제조사의 최신 드라이브를 설치한다. (경우에 따라 제조사에서 스테레오믹스를 지원하지 않는 경우가 있으며 이 경우는 와이파이 앰프에서 PC 사운드를 전송할 수 없다. 많이 사용되는 리얼텍 내장 사운드의 경우는 스테레오믹스가 지원된다)



와이파이 앰프 서버 설정

- 윈도우즈 XP(2)
스테레오 믹스가 선택되었다면 와이파이 앰프에서 오디오 소스를 녹음 믹서장치 (위의 예에서는 HD Audio rear input) 을 선택하고 시작을 누른다.



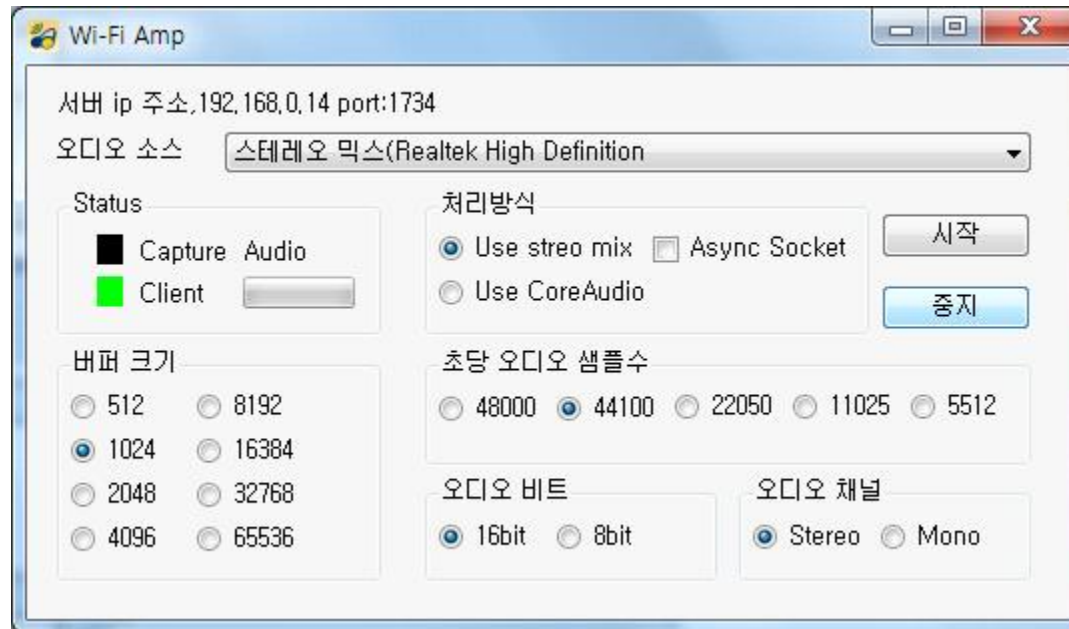
와이파이 앰프 서버 설정

- 윈도우즈 비스타, 윈도우즈 7(1)
트레이 아이콘의 볼륨조절 아이콘을 마우스 오른쪽 버튼으로 클릭한 후 녹음장치를 클릭한다. 나타나는 화면에서 스테레오 믹스가 보이면 사용 가능한 상태이다. 보이지 않으면 오른쪽 마우스로 클릭한 후 "사용할 수 없는 장치 표시" 를 체크한다. 그래도 보이지 않으면 윈도우즈 xp와 마찬가지로 제조사 최신 드라이버를 설치한다.(경우에 따라 제조사에서 스테레오믹스를 지원하지 않는 경우가 있으며 이 경우는 와이파이 앰프에서 PC 사운드를 전송할 수 없다. 많이 사용되는 리얼텍 내장 사운드의 경우는 스테레오믹스가 지원된다)



와이파이 앰프 서버 설정

- 윈도우즈 비스타, 윈도우즈7(2)
와이파이 앰프에서 오디오 소스를 스테레오 믹스에 맞추고 시작을 누른다.



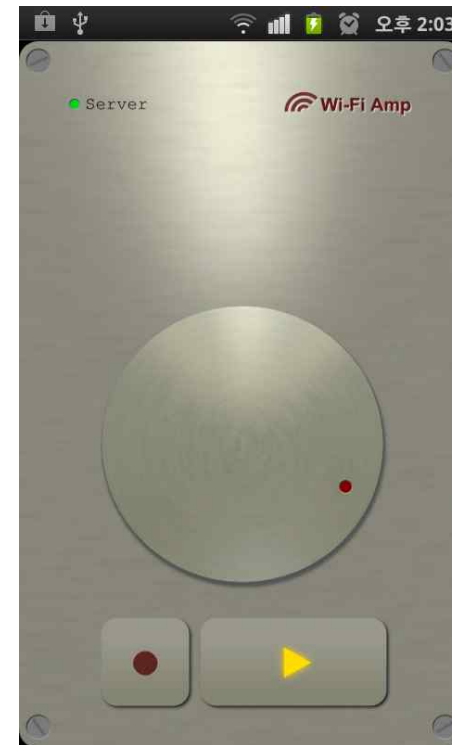
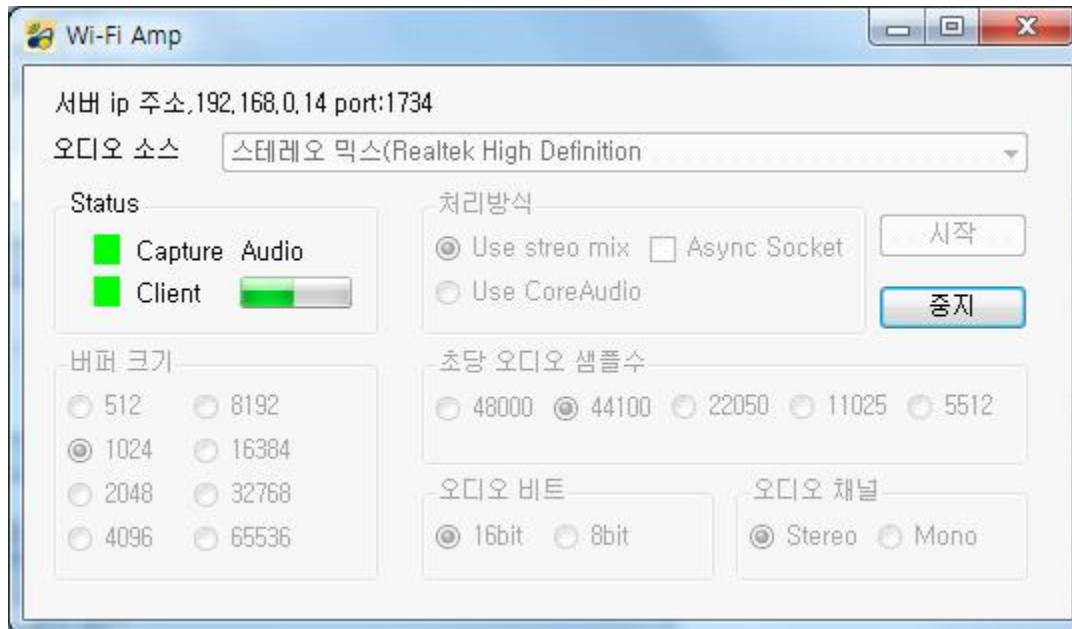
와이파이 앰프 설정

- 안드로이드에 설치된 와이파이 앰프를 실행한다. 최초 실행시 설정화면이 나타나는데 서버 화면을 보면서 설정값들을 맞추어야 한다. 안드로이드 설정화면 제일위의 device ip address 는 현재 공유기에 접속된 후 할당받은 주소이다. 그러므로 이 주소가 서버의 주소와 같은 대역이 아니면 접속이 되지 않는다. 정상적으로 공유기에 접속되었을 경우 서버ip 와 Device ip 는 대개 점으로 구분된 네 숫자 중 앞 세 숫자가 일치하는 경우가 대부분이다.



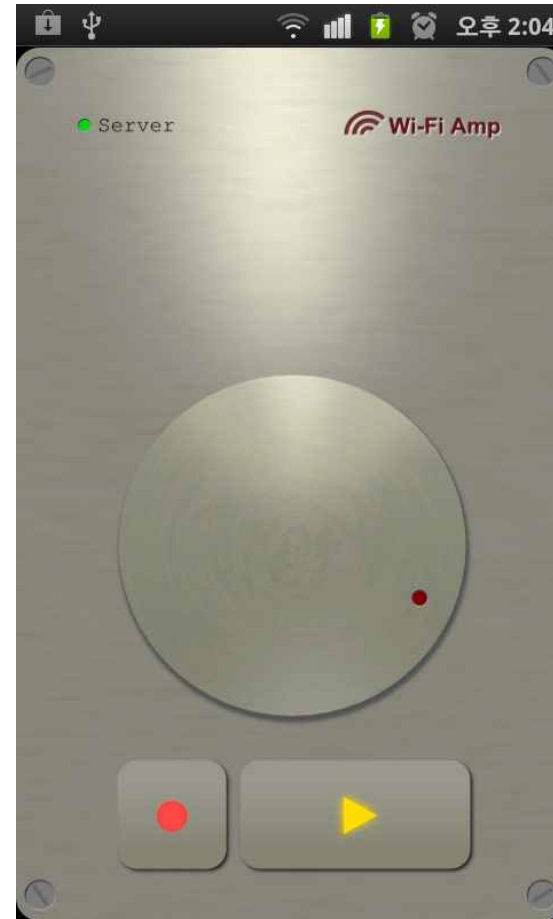
와이파이 앰프 실행

- 설정이 끝났으면 저장을 눌러 주화면으로 돌아간다. 주화면 하단의 플레이 버튼을 누르면 플레이어 버튼이 노란 색으로 바뀌고, 서버의 client 에 녹색 불이 들어오며 정상 접속이 되었음을 나타낸다. 이상 상태에서 음악이나 영화 혹은 게임등을 실행하여 안드로이드 와 이파이 앰프로 정상적으로 소리가 전달되는지 확인한다.



녹음

- 와이파이 앰프에는 녹음 기능이 있으며 이것은 녹음 버튼을 눌러 간단히 시작 혹은 중지할 수 있다.



녹음관리(1)

- 메뉴에서 파일열기를 선택하면 파일탐색창이 나타난다. 파일은 연_월_일_시_분_초.wav 형식으로 저장된다. 듣고자 하는 파일을 터치하면 바로 재생이 된다. 와이파이앰프가 재생/녹음 중일때는 소리가 겹쳐 들리므로 재생기능을 이용하려면 주화면에서 재생을 멈추고 이용하기를 권한다.



녹음관리(2)

- 파일을 오래 누르면 rename, cut, copy, delete 등의 메뉴가 나타난다. 이 기능을 이용하여 파일의 이름을 바꾸거나 이동, 복사, 삭제가 가능하다.



사용상의 유의점

- 와이파이 신호강도가 약하면 소리나 접속의 끊어짐 현상이 발생할 수 있으며 이것은 제품의 결함이 아닙니다. 와이파이는 2.4기가 대역의 전파로서 직진성이 강하므로 공유기와 안드로이드 기기 사이에 장애물이 없도록 배치하는 것이 좋습니다.
- 스테레오 믹스는 사운드 칩 제조사에 따라 지원하지 않는 경우가 있습니다. 이 경우는 pc 사운드를 전송할 수 없습니다. 다만 비스타 이상의 경우는 와이파이 앰프 서버의 Use core audio 를 선택하면 스테레오 믹스가 없어도 pc 사운드를 전송하는 것이 가능합니다. 이때는 서버의 설정값이 작용하지 않고 사운드카드 설정이 작용합니다. 안드로이드 와이파이 앰프의 설정을 여기에 맞추면 됩니다. (이 속성은 시스템에서 공유되는 속성이라 와이파이앰프 서버에서 단독으로 변경할 수 없습니다.)



클릭

